

39èmes Journées des Economistes de la Santé Français (JESF)

30 novembre 2017

Most important barriers and facilitators of HTA usage in decision-making in Europe

Cheung, K.L.^{1,2,6}, Evers, S.M.A.A.¹, de Vries, H.², Levy, P.³, Pokhrel, S.⁴, Jones, T.⁴,
Danner, M.⁵, Wentlandt, J.⁵, Knufinke, L.⁵, Mayer, S.⁶, Hiligsmann, M.¹

Discutant Robert LAUNOIS, PhD.
Réseau d'Evaluation en Economie de la Santé

28, rue d'Assas
75006 Paris – France
Tel. 01 44 39 16 90 – Fax 01 44 39 16 92
E-mail : launois.reesfrance@wanadoo.fr – Web : www.rees-france.com



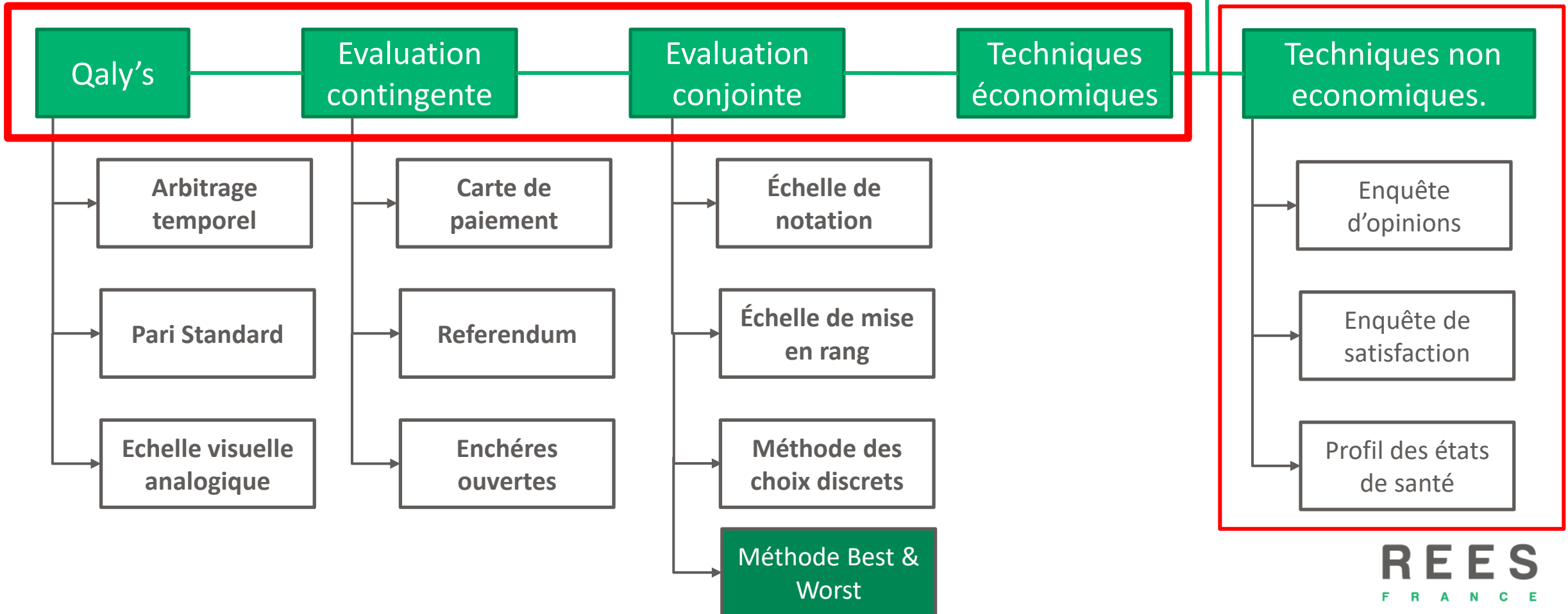


METHODES

Quelle Méthode choisir pour Identifier les obstacles et les éléments favorables à la diffusion de l'ETS

3

Objectif : savoir quels sont les éléments clés pour les décideurs et les chercheurs



Quelques éléments de révision.....

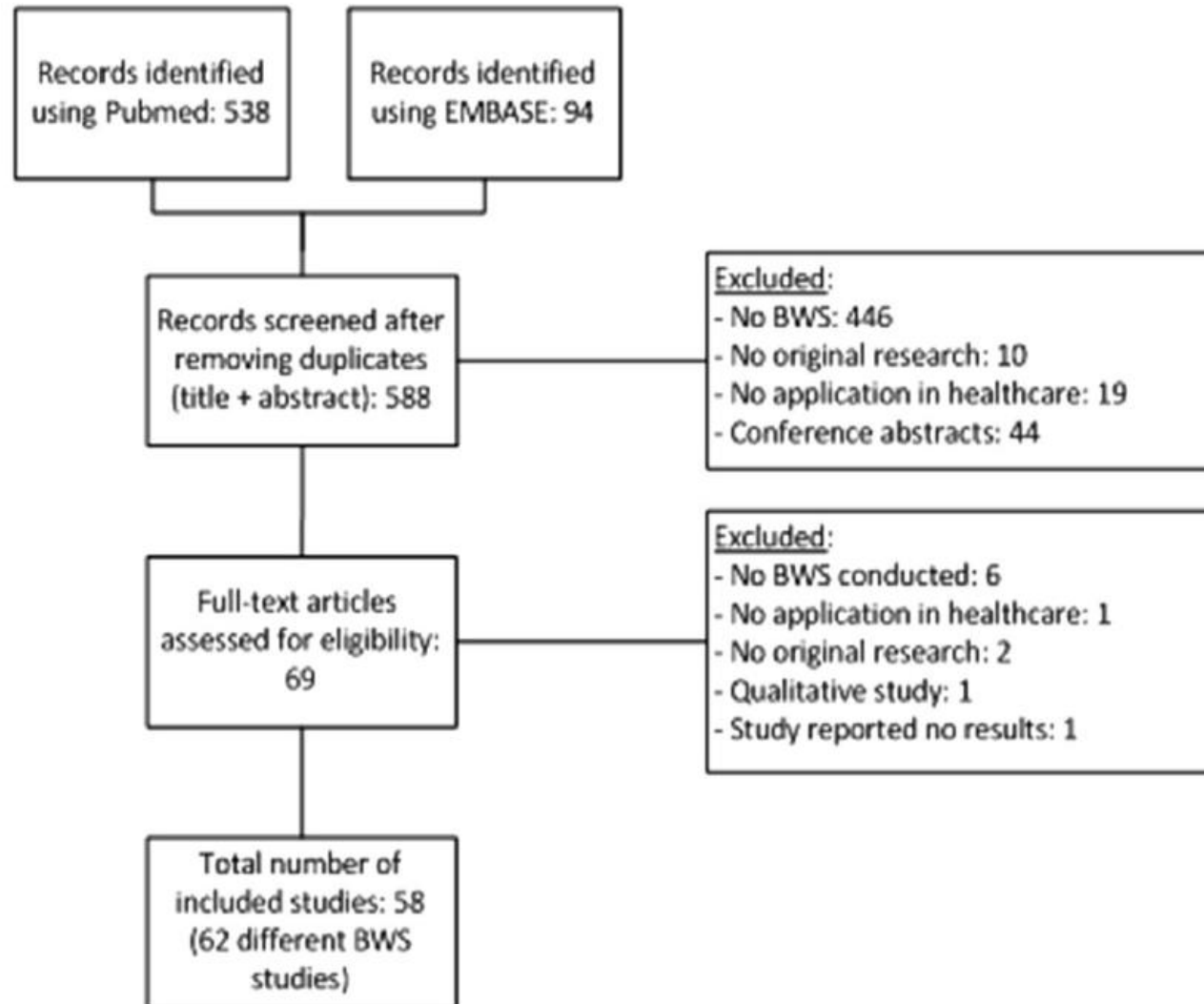
- ❖ **La méthode d'évaluation contingente (MEC).** La révélation des préférences des enquêtés est obtenue sur un marché **contingent c'est-à-dire un marché fictif**, construit grâce aux réponses à un questionnaire permettant d'identifier les **consentements globaux** à payer/à recevoir (CAP ou CAR).
- ❖ **L'analyse conjointe (AC)**, une technique marketing, **décompose** chaque bien en une somme de caractéristiques. Cette technique cherche à explorer les préférences des acteurs impliqués dans les décisions en leur demandant d'attribuer aux caractéristiques qui les définissent une **note** ou un **rang** beaucoup plus qu'à mesurer l'utilité partielle accordée à chacune d'entre elles.
- ❖ **La méthode des choix discrets (MCD)**, comme dans l'analyse conjointe, considère que l'utilité d'une intervention est liée non pas à la nature même de celle-ci, mais aux caractéristiques qui la définissent. Les enquêtés doivent alors choisir entre divers scénarios qui les combinent différemment.
- ❖ **La méthode de classement du meilleur au pire (CMP)** L'enquêté reçoit une série d'épreuves de choix similaires auxquelles il doit répondre, qui comporte à chaque fois une série d'attributs. Parmi ces listes successives d'attributs, le répondant doit choisir celui qui est le plus important pour lui et celui qui est le moins important.

Le Best Worst Scaling :

Un couteau suisse multifonctions

- La méthode se propose d'appréhender le système de valeurs qui sous-tend les choix individuels afin d'identifier les priorités des acteurs du système de soins [patients, professionnels de santé, décideurs, chercheurs]
- Des épreuves à questions multiples, tirées d'une liste préalablement établies, sont présentées aux personnes enquêtées qui doivent y répondre en indiquant selon le format adopté, quel est :
 - i. la « chose », [type d'obstacles ou de facteurs facilitants, noms de marque ou nature des enjeux sociétaux]
 - ii. le profil des niveaux de réponses dans le cadre de critères de jugement pré-déterminés
 - iii. la combinaison des critères de jugement et des niveaux de réponses [choix multi attributs multi niveaux]qui leur semble le plus ou le moins important.
- En pratique, toutes les épreuves à questions multiples générées ne peuvent pas être intégrées dans le questionnaire d'où la nécessité d'élaborer un plan d'expérience.

Cheminement du processus de sélection des articles consacrés à la technique Best and Worst



* Kei Long Cheung et al., 2016, Using Best–Worst Scaling to Investigate Preferences in Health Care

Tableau résumé des données colligées

Studies ^a	Country/ region	Year	N	Number of factors	Number of choice tasks	Number of factors per choice task	PREFS checklist scores ^b					Total PREFS score
							P	R	E	F	S	
BWS object case												
Louviere and Flynn [32]	Australia	2010	204	15	15	8	1	0	1	1	1	4
Kurkjian et al. (1) [33]	USA	2011	204	11	NR	4	1	0	0	1	0	2
Kurkjian et al. (2) [33]	USA	2011	164	11	NR	4	1	0	0	1	0	2
Gallego et al. [34]	International	2012	120	11	11	5	1	0	1	0	1	3
Marti [35]	Switzerland	2012	376	15	16	11	1	0	1	0	1	4
Mazanov et al. [36]	Australia	2012	168	11	11	5	1	0	1	1	1	3
Silverman et al. [37]	USA	2013	367	39	NR	NR	1	0	0	1	1	3
Cozmuta et al. [38]	USA	2014	118	23	20	5	1	0	1	1	1	4
Ejaz et al. [39]	USA	2014	214	16	16	6	1	0	1	1	1	4
Hauber et al. [40]	USA, Germany	2014	803	10	5	5	1	0	1	1	1	4
Hofstede et al. (1) [41]	Netherlands	2014	246	53	NR	6	1	0	0	0	1	4
Hofstede et al. (2) [41]	Netherlands	2014	155	35	NR	6	1	0	0	0	1	4
Torbica et al. [42]	West Africa	2014	89	11	11	6	1	0	1	1	1	4
van Til et al. [43]	Netherlands, Germany	2014	15	14	12	4	1	1	0	1	0	3

* Kei Long Cheung et al., 2016, Using Best–Worst Scaling to Investigate Preferences in Health Care

Un cas type : estimation de l'obstacle le moins et le plus important au développement de l'ETS en France

8

OBSTACLE LE MOINS IMPORTANT		OBSTACLE PLUS IMPORTANT
X	L'absence de mesures incitatives appropriées, pour la mise en œuvre d'interventions coût-efficaces	
	Un manque de soutien, au sein des organismes de décision, pour l'utilisation de la HTA	
	'Une qualité insuffisante, des résultats des études de HTA : qualité ne répondant pas aux exigences scientifiques	X
	Le manque de ressources financières, pour réaliser des études pertinentes de HTA	
	Un soutien juridique insuffisant. Absence de cadre juridique ou législatif pour l'utilisation du HTA	

Instruments d'analyse

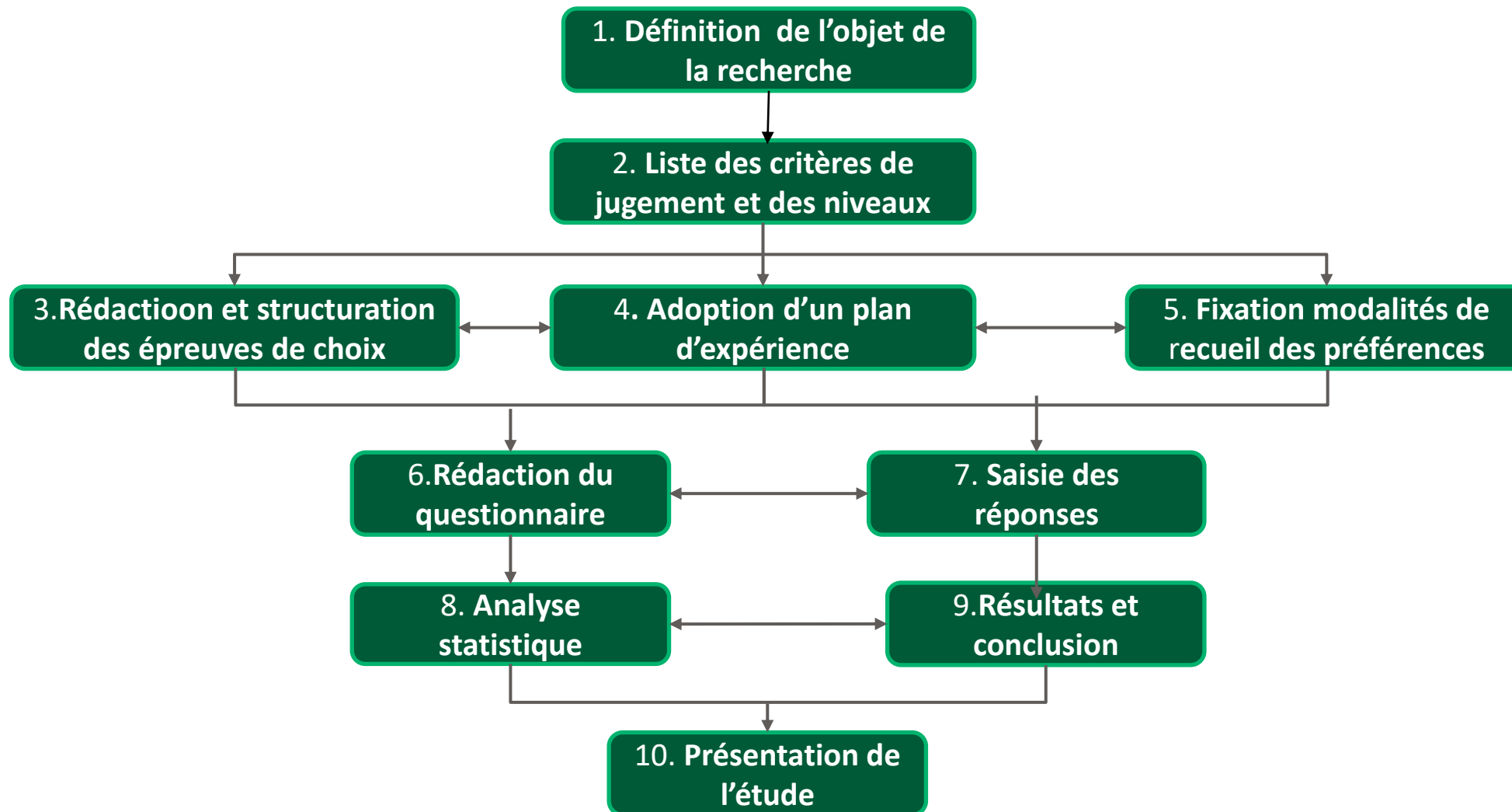
Item	Category	BWS object case		BWS profile case		BWS multi-profile case	
		<i>N</i>	%	<i>N</i>	%	<i>N</i>	%
Analytical method ^a	Hierarchical Bayes	7	21	1	3	0	0
	Simple summary statistics (best-minus-worst summary statistics)	11	32	8	24	0	0
	MNL model	4	12	16	47	5	63
	Weighted least squares	2	6	5	15	1	0
	Latent class analysis	3	9	1	3	0	13
	Max diff scaling	2	6	0	0	2	0
	Ordered logit	3	9	0	0	0	25
	Random parameter logit model	0	0	1	3	0	0
	Qualitative; thinking aloud procedure	2	6	0	0	0	0
NR	7	21	1	3	0	0	

Algorithme de scorage

- Un « **score simple** » peut être calculé en faisant la différence entre le nombre de fois où un attribut est jugé comme étant le plus important moins le nombre de fois où les répondants le jugent comme étant le moins important divisé par le total des réponses obtenus sur l'ensemble des répondants * le nombre d'attributs sur lesquels ils ont fait l'objet d'une interrogation.
- Un **score « d'importance relative »** des attributs les uns par rapports aux autres relatif » est obtenue en transformant l'échelle d'intervalle précédente en échelle de rapport grâce à une standardisation par rapport au score le moins élevé (Marley & Louviere, 2005).

Les 10 étapes de la mise en œuvre de la méthode

11





RESULTATS

Classement des obstacles au développement de l'ETS en France par ordre d'importance

	RIS (SD)	Ranking		RIS (SD)	Ranking
No explicit framework for decision making process	8.02 (4.67)	1	Lack of credibility	4.31 (3.73)	12
No availability of relevant HTA research* Games-Howell: DE,FR,UK>NL	7.56 (4.55)	2	Lack of support, within the organisation* Tukey HSD: NL>DE	4.17 (3.92)	13
Limited generalizability	7.50 (3.54)	3	No guidelines	3.66 (3.44)	14
Lack of consensus between HTA findings	6.15 (3.78)	4	Insufficient legal support* Games-Howell: NL>UK	3.26 (3.91)	15
No access to relevant HTA research* Games-Howell: DE,FR,UK>NL	6.12 (4.51)	5	Lack of financial resources	3.25 (3.71)	16
Uncertainty	6.08 (4.33)	6	Absence of appropriate incentives* Tukey HSD: NL>DE,FR,UK	3.24 (3.27)	17
Insufficient quality* Games-Howell: DE>NL	6.00 (4.16)	7	Inadequate presentation format	2.93 (3.55)	18
Lack of qualified human resources	5.93 (4.52)	8	Insufficient support by stakeholders* Games-Howell: NL > UK,DE,FR	2.70 (3.22)	19
Lack of awareness	5.34 (4.08)	9	Lack of contact and interaction* Games-Howell: NL,UK,DE>FR	1.72 (2.27)	20
Lack of transparency of HTA research findings	5.29 (3.20)	10	Lack of longstanding relation* Games-Howell: NL,UK>FR	1.25 (2.23)	21
Lack of timeliness* Games-Howell: UK>DE	4.55 (4.21)	11	Absence of policy networks* Games-Howell: NL>FR	0.98 (1.47)	22

Classement des éléments moteurs favorisant le développement de L'ETS en France

	RIS (SD)	Ranking		RIS (SD)	Ranking
Availability of explicit framework for decision making process	10.72 (5.68)	1	Sufficient support, within the organisation	5.06 (4.36)	11
Sufficient quality* Tukey HSD: DE>NL	9.94 (4.37)	2	Appropriate incentives* Tukey HSD:NL>DE	4.22 (4.69)	12
Availability to relevant HTA research* Tukey HSD: DE,UK,FR>NL	8.61 (4.49)	3	Sufficient legal support* Games-Howell:NL,DE>UK	4.21 (5.58)	13
Higher transparency of HTA research findings	7.25 (4.23)	4	Clear presentation format	3.86 (3.82)	14
Access to relevant HTA research* Tukey HSD: DE,UK,FR>NL	6.76 (3.71)	5	Sufficient financial resources	3.75 (3.85)	15
Sufficient qualified human resources	6.56 (4.74)	6	Sufficient support by stakeholders* Games-Howell:NL>DE,UK,FR	1.90 (2.80)	16
Sufficient awareness	6.49 (4.45)	7	Creation of policy networks * Games-Howell:NL,DE>UK	1.31 (1.59)	17
Availability of guidelines* Tukey HSD: FR>NL,DE	6.32 (4.11)	8	Improving longstanding relation* Games-Howell:NL,DE,UK>FR	1.29 (2.65)	18
Sufficient credibility	5.30 (5.05)	9	More personal contact and interaction* Games-Howell:NL,DE,UK>FR	1.21 (3.14)	19
Appropriate timing	5.23 (5.86)	10			

Quels enseignements ?

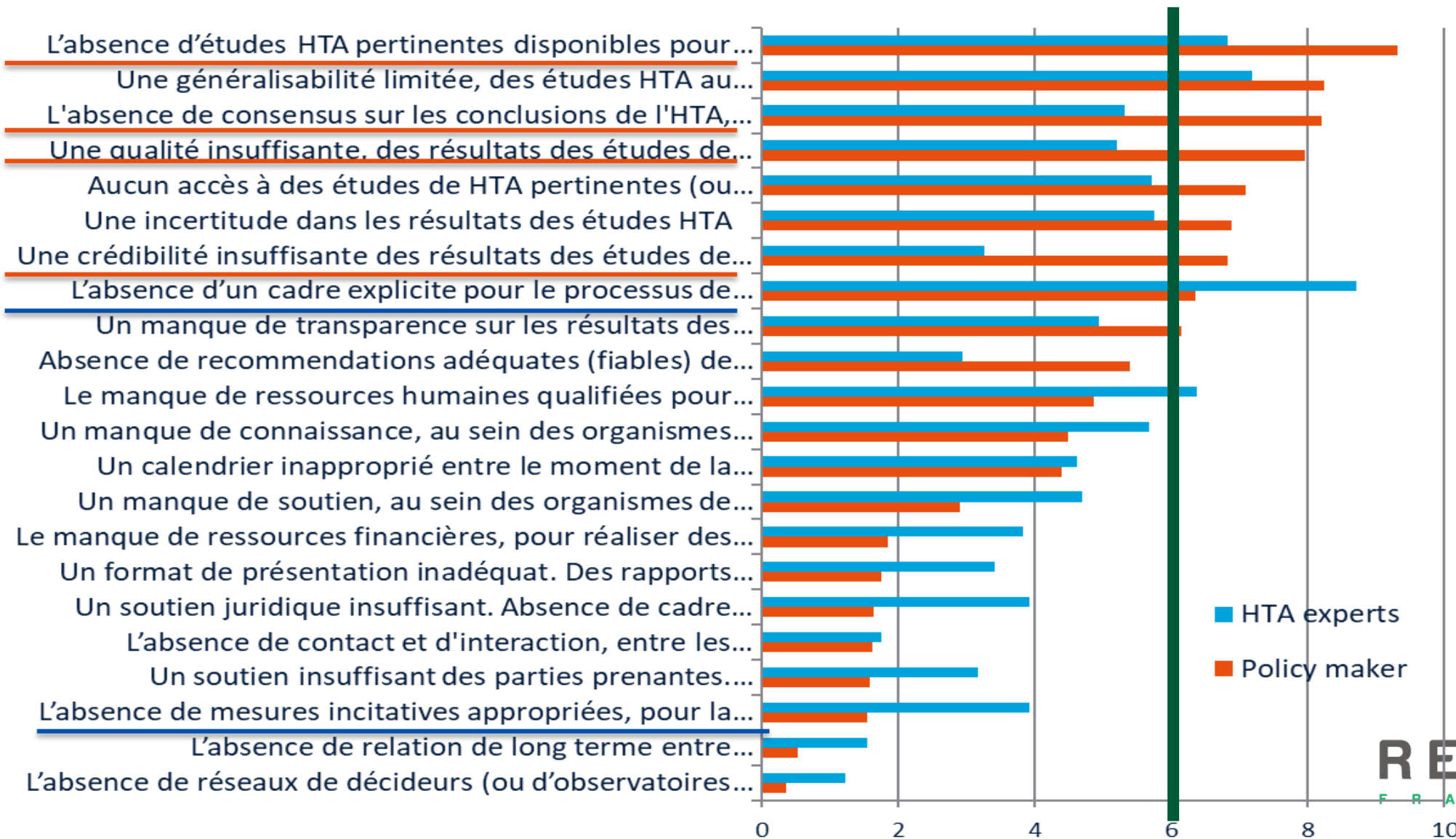
❖ Méthodologiques:

- Un outil d'élicitation très important pour comprendre les attentes des acteurs afin de pouvoir mieux y répondre;
- L'objet de recherche est insuffisamment défini: HTA=ASMR ou HTA =RDCR?
- Le choix des attributs n'ayant pas fait l'objet d'un consensus international, rien ne dit qu'ils reflètent la réalité des contextes locaux

❖ Stratégiques et politiques:

- « Explicite framework » en N° 1 des éléments favorables, se réfère probablement aux niveaux d'ASMR: « guidelines » en N°7 se réfère probablement aux avis d'efficience. A défaut le classement de ces 2 items pourrait apparaître contradictoire. Il est cohérent que l'item « Explicite framework » soit considéré à la fois comme un élément moteur lorsqu'il existe et comme un des principaux freins lorsqu'il n'existe pas.
- L'isolement de la HAS par rapport à son environnement est considéré à la fois comme un des facteurs facilitants qui soit le moins important dans le développement de l'ETS en France mais en même temps comme l'un des obstacles dont l'influence négative sur le développement de l'ETS est le moins important. Est-ce à dire que son influence dans l'un et l'autre sens est très marginale?

Les points de vue des pouvoirs publics et des chercheurs sur les facteurs qui freinent l'emploi de L'ETS

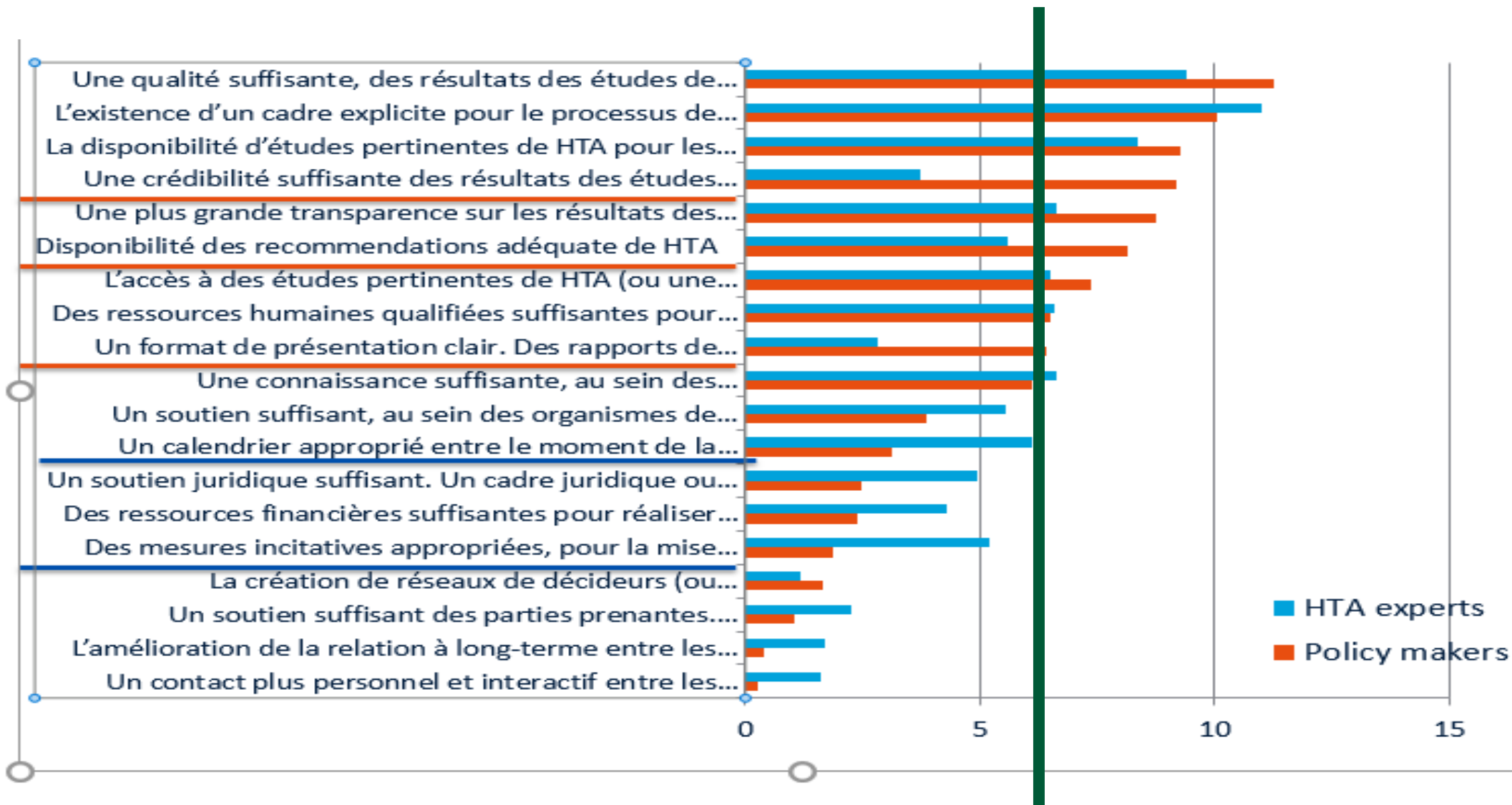


Une méfiance incontestable des pouvoirs publics vis-à-vis des études

- ❖ **Du côté des pouvoirs publics** : on relève une méfiance généralisée 7 items sur 22 ont un score d'importance relative qui dépasse 6 :
 - les études pertinentes disponibles sont rares(1),
 - leurs conclusions ne sont pas généralisables (2)
 - leurs conclusions font débat (3),
 - leur qualité laisse à désirer (4),
 - y avoir accès est toujours difficile (5),
 - la façon dont les résultats ont été obtenus (6) manque de transparence,
 - au total la crédibilité des études présentées (7) suscite un énorme doute
- ❖ **A l'inverse les experts** font preuve de beaucoup plus d'optimisme : 4 items sur 22 seulement, ont un score d'importance relative qui dépasse 6. Le plus élevé d'entre eux pour lequel l'absence d'un cadre explicite dans le processus de décision constitue un obstacle important n'est que le reflet des regrets que suscite chez les chercheurs, l'absence de doctrine du CEPS quand au rôle des AME dans la fixation du prix avec notamment l'absence d'un seuil (8)

Les points de vue des pouvoirs publics et des chercheurs sur les facteurs qui favorisent l'emploi de L'ETS

18



Le narcissisme assumé des experts qui ressentent malgré tout le besoin d'améliorer leur communication

19

Les experts ETS insistent

- (1), sur la qualité l'existence de travaux disponibles
- (2) l'existence d'un cadre explicite pour la prise de décision
- (3), la crédibilité des résultats
- (4), une plus grande clarté dans les conclusions des rapports HTA
- (5) la rédaction explicite de recommandations
- (6) l'accès à des travaux HTA pertinents
- (7), un format de présentation clair (8)

Les administratifs paradoxalement attachent

- un moindre poids à l'item « crédibilité suffisante des études » (moins participation des industriels à leur mise en place [mais de quoi parle-t-on des essais ou des études AME?]) (4)
- ils privilégient avant tout l'existence « d'un cadre juridique approprié » à la prise de décision (2)
- la mise à disposition de « rapports HTA pertinents » (3) qui répondent au problème posé sans que l'on sache comment ils doivent le faire (choix du comparateur?, choix du schéma d'étude?)

Le besoin d'un cadre explicite à la prise de décision est ressenti par tous

- » **Adresse:** REES France
28, rue d'Assas
75006 Paris, France
- » **Téléphone:** +33 (0)1 44 39 16 90
- » **Email:** launois.reesfrance@wanadoo.fr
- » **Web:** www.rees-france.com